



УТВЕРЖДЕНО

Куйбышевская дирекции тяги

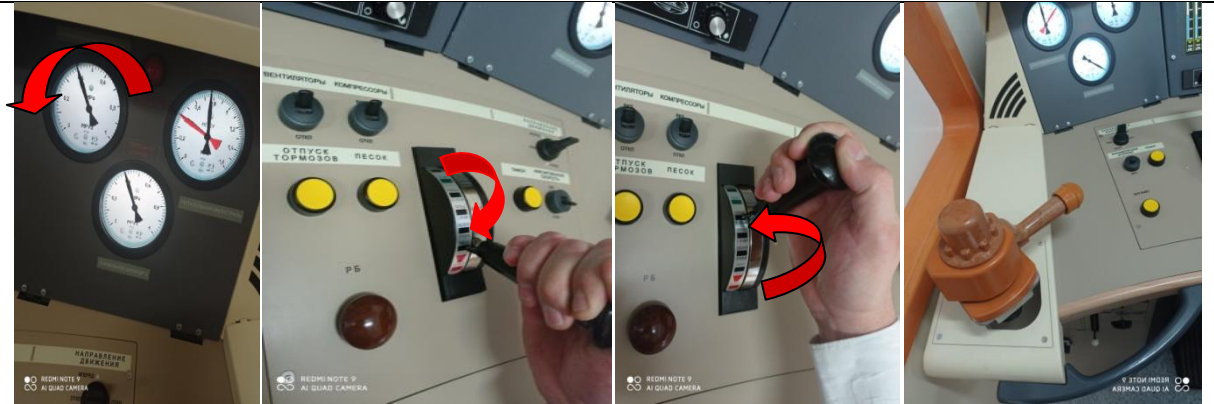
от «__» _____ 2021 г. № _____

_____ С.В. Фомичев

Стандартная операционная карта	Наименование	Действия локомотивной бригады при срабатывании тормозов в поезде.		
	Код техпроцесса в реестре	-	Общее время выполнения операции: 2 часа	Количество участников: 4
	Код операции в альбоме ТНК:	-	Автор: Рабочая группа КБШТ	
	Дата утверждения	-	Утверждаю	
Безопасность	Нормативные документы: «Правила технического обслуживания тормозного оборудования и управления тормозами железнодорожного подвижного состава» утвержденные Советом по железнодорожному транспорту государств-участников Содружества Протокол от 6-7 мая 2014 г. Распоряжение 2580р от 12 декабря 2017 года «О вводе в действие Регламента взаимодействия работников, связанных сдвижением поездов, с работниками локомотивных бригад при возникновении аварийных и нестандартных ситуаций на путях общего пользования инфраструктуры ОАО «РЖД».			

№ п/п	Описание действий:	Сроки выпол- нения	Наглядное представление
1.	<p>При появлении признаков нарушения целостности тормозной магистрали произвести отключения тяги.</p> <ul style="list-style-type: none"> - снижение скорости, не соответствующее профилю пути; - частое включение компрессоров; - быстрое снижение давления в главных резервуарах после выключения компрессоров при неработающих песочницах и тифонах; - срабатывание датчика контроля состояния тормозной магистрали усл. №418. 		
2.	<p>Перевести управляющий орган крана машиниста в III положение на 3-5 сек.</p>		

При интенсивной утечки произвести ступень торможения разрядкой 0,5-0,6 кгс/см² последующей постановкой управляющего органа крана машиниста в III положение до полной остановки поезда, без применения вспомогательного тормоза.



Включить кранные буферные фонари. Объявить по радиосвязи об остановке поезда. «Внимание, все! Я, машинист (фамилия) поезда №..., остановился по падению давления в тормозной магистрали на... километре четного (нечетного) пути перегона..., сведений о нарушении габарита не имею. Будьте бдительны!».

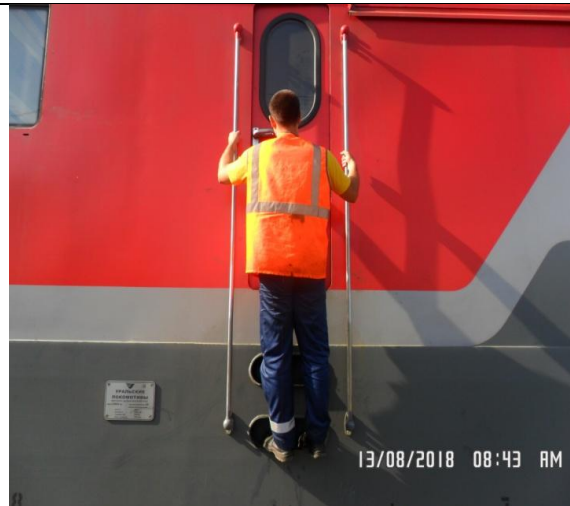
Сообщение повторяется пока машинист остановившегося поезда не получит подтверждения о воспринятой информации от машинистов встречных и вслед идущих поездов, ДСП станций, ограничивающих перегон, ДНЦ при диспетчерской централизации.



Направить помощника машиниста для осмотра поезда.

Помощник машиниста перед уходом для осмотра поезда обязан:

- выписать номер хвостового вагона из справки об обеспечении поезда тормозами и исправном их действии;
- взять с собой сигнальные принадлежности, переносную радиостанцию, для оперативной связи с машинистом, в темное время суток фонарь;
- при остановке грузового поезда на неблагоприятном профиле взять тормозные башмаки для закрепления вагонов, принять меры к закреплению состава необходимым количеством тормозных башмаков в соответствии с нормами и правилами;



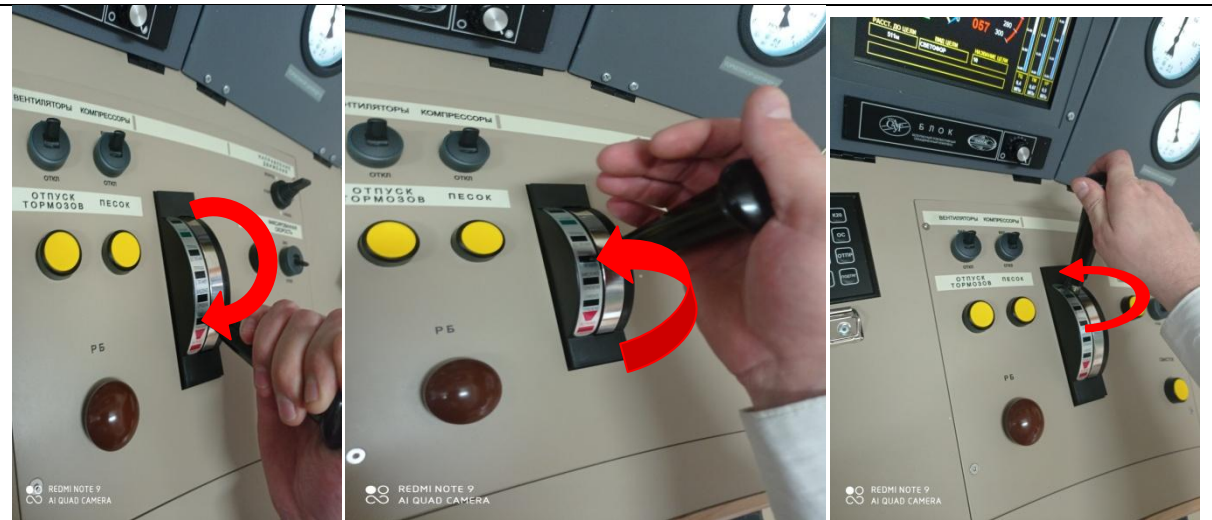
При выявлении неисправности в составе поезда устранить неисправность, записать номер неисправного вагона, произвести сокращенное опробование тормозов с продувкой тормозной магистрали с хвоста поезда.

После осмотра состава поезда доложить ДСП, ДНЦ о наличии габарита по соседнему пути.



При отсутствии интенсивной утечки произвести разрядку ТМ на величину первой ступени (0,5-0,6 кгс/см²) отпуск тормозов произвести обычным порядком. При этом включать тягу только после полного отпуска тормозов поезда.

При повторном срабатывании тормозов в составе поезда через ДСП, ДНЦ заявить контрольную проверку тормозов .



Действия локомотивных бригад при срабатывании тормозов в соединенном поезде.

Если в процессе ведения поезда на локомотивах происходит срабатывание датчика контроля состояния тормозной магистрали или наблюдается понижение давления в тормозной магистрали без срабатывания датчика контроля состояния тормозной магистрали:

- Машинист головного локомотива обязан выполнить ступень торможения 0,6-0,8 кгс/см² с последующим переводом управляющего органа крана машиниста в 3 положение до полной остановки поезда и передает команду машинисту локомотива в составе поезда о выполнении идентичной ступени торможения.
- Машинист в составе поезда обязан по радиосвязи сообщить машинисту головного локомотива о понижении давления в тормозной магистрали, после чего по команде машиниста головного локомотива произвести ступень торможения 0,06-0,08 МПа (0,6-0,8 кгс/см²) до полной остановки поезда. Произвести осмотр поездов и выяснить причину снижения давления.

В случае не выяснения причины понижения давления в тормозной магистрали поезда дальнейшее следование осуществлять только после разъединения.

При этом машинисты поездов должны заявить контрольную проверку тормозов.